

## INHALT

1. Neue BEL II-Preisliste seit 01.02.2022
2. BEL-Nr. 382 – Verarbeitung von Weichkunststoff
3. Härtefallregelung bei Zahnersatz 2022
4. Zahnärzte-Praxis-Panel  
Teilnahmefrist bis zum 28. Februar 2022 verlängert
5. Neue KCH-Positionen seit 1. Januar 2022 – eMP, NFD, ePA2  
(TI-Anwendungen)
6. Erstbefüllung einer ePA
7. DAK Beiersdorf Shell Axel Springer – Telefonnummer
8. Punktwertübersichten I. Quartal 2022
9. Digitaler Befreiungsausweis von Zuzahlungen in der  
„Meine AOK-App“
10. Im Dialog mit dem KZV-Vorstand
11. In eigener Sache: Zahnärztehaus geschlossen
12. Fortbildungsveranstaltungen des Philipp-Pfaff-Instituts



## 1. Neue BEL II-Preisliste seit 01.02.2022

Die Landesverbände der Krankenkassen und die für Berlin zuständige Mitteldeutsche Zahntechniker-Innung (MDZI) haben sich nunmehr über die Vergütung der zahntechnischen Leistungen geeinigt.

Die neue BEL II-Preisliste seit 01.02.2022 fügen wir als Anlage I diesem Rundschreiben bei. Als Download finden Sie die Datei auch auf unserer Website über den Webcode W00265.

Bitte denken Sie auch an die Aktualisierung der neuen BEL II-Preise in Ihrer Praxissoftware.

Ihre Ansprechpartner erreichen Sie unter

| Hotline | Telefon   | E-Mail   |
|---------|-----------|--|
| ZE      | 89004-405 | <a href="mailto:ze@kzv-berlin.de">ze@kzv-berlin.de</a> |

## 2. BEL-Nr. 382 – Verarbeitung von Weichkunststoff

Aktuell liegen uns sachlich-rechnerische Berichtigungsanträge der Krankenkassen vor, welche die Abrechenbarkeit der BEL-Nr. 382-1 infrage stellen, sobald es sich bei der Herstellung eines Aufbissbehelfs um **thermoplastische Kunststoffe** handelt.

Werden Aufbissbehelfe vollständig aus Weichkunststoff hergestellt, wird hierfür die BEL-Nr. 382-1 in Ansatz gebracht.

Materialien, die unter **Wärme „weich“** (z. B. durch heißes Wasserbad) und beim Tragen der Schiene im Mund wieder „fest“ werden (thermoplastische Eigenschaft), erfüllen **nicht** den Leistungsinhalt der BEL-Nr. 382-1 und dürfen daher **nicht** zulasten der Krankenkasse abgerechnet werden.

Um sachlich-rechnerische Berichtigungsanträge der Krankenkassen zu vermeiden, bitten wir um Beachtung, dass eine Abrechnung zulasten der Krankenkasse ausschließlich mit Aufbissbehelfen aus **weichbleibendem** Kunststoff möglich ist.

Aufbissbehelfe aus **thermoplastischen** Kunststoff können **nicht** über die elektronische Gesundheitskarte (eGK) abgerechnet, sondern müssen vorab mit dem Patienten privat (gem. GOZ) vereinbart werden.

Ihre Ansprechpartner erreichen Sie unter

| Hotline | Telefon   | E-Mail   |
|---------|-----------|--|
| KB      | 89004-402 | <a href="mailto:kb@kzv-berlin.de">kb@kzv-berlin.de</a> |

## 3. Härtefallregelung bei Zahnersatz 2022

Für gesetzlich versicherte Patienten mit geringem Einkommen gilt eine Härtefallregelung bei Zahnersatz: Brauchen sie eine Prothese, Brücke oder Zahnkrone, steigt der Festzuschuss der Krankenkasse. So erhalten sie die Regelversorgung kostenlos. Entscheidet sich ein Patient, auf den die Härtefallregelung zutrifft, für eine über die Regelversorgung hinausgehende Behandlung, erhält er den doppelten Festzuschuss. Darüberliegende Kosten muss er selbst tragen. Ob ein Härtefall vorliegt, prüft die Krankenkasse.

Die monatlichen Einkommensgrenzen liegen 2022 bei

- 1.316,00 Euro für Alleinstehende
- 1.809,50 Euro mit einem Angehörigen
- 2.138,50 Euro mit zwei Angehörigen
- 2.467,50 Euro mit drei Angehörigen  
(je weiterem Angehörigen zuzüglich 329,00 Euro)

### Die gleitende Härtefallregelung

Auch gesetzlich Versicherte, die nur leicht die Einkommensgrenze überschreiten, können unter Umständen von der Härtefallregelung profitieren. Bei der sog. gleitenden Härtefallregelung bezahlt die Krankenkasse neben dem einfachen Festzuschuss einen weiteren Betrag zur Zahnersatz-Regelversorgung.

Berechnungsgrundlage hierfür ist die Differenz aus den Bruttoeinnahmen und den oben genannten Einkommensgrenzen. Das Dreifache dieser Differenz wird vom einfachen Festzuschuss abgezogen. Einen Überschuss zahlt die Krankenkasse rückwirkend aus.

Ob die gleitende Härtefallregelung greift, errechnet die Krankenkasse anhand der Zahnarztrechnung.

## 4. Zahnärzte-Praxis-Panel Teilnahmefrist bis zum 28. Februar 2022 verlängert

Mit Ihren Auskünften über die wirtschaftliche Situation und die Rahmenbedingungen Ihrer Praxis entsteht – unter strengsten Vorgaben für Datenschutz und -sicherheit – einmal mehr eine aussagekräftige und belastbare Datengrundlage über die wirtschaftliche Entwicklung in der vertragszahnärztlichen Versorgung. Gerade angesichts der andauernden Covid-19-Pandemie ist es wichtiger als je zuvor, über eine stabile Datenbasis zu verfügen, die die massiven Folgen der Krise für Zahnarztpraxen angemessen abbildet.

Für die KZV Berlin sowie für die KZBV sind diese Angaben für erfolgreiche Verhandlungen mit den Krankenkassen auf Landes- und Bundesebene unverzichtbar. Das Zahnärzte-Praxis-Panel (ZäPP) trägt also unverzichtbar dazu bei, adäquate Arbeitsbedingungen für die gesamte Zahnärzteschaft durchzusetzen, auch in Krisenzeiten. Mit der Erhebung beauftragt ist erneut das renommierte Zi.

Bereits die ersten bundesweiten Erhebungswellen des ZäPP in den Jahren 2018 bis 2020 waren sehr erfolgreich! Bundesweit rund 3.200 eingegangene Erhebungsbögen allein im vergangenen Jahr und damit eine Rücklaufquote von fast 10 Prozent (in Berlin fast 11 Prozent) sind eine sehr gute Resonanz im Vergleich zu ähnlichen Untersuchungen. **Wirklich entscheidend für den dauerhaften Erfolg des ZäPP ist aber weiterhin eine dauerhaft hohe Teilnehmerzahl:** Dabei sollen möglichst viele Teilnehmer in diesem, aber auch in den kommenden Jahren Auskunft über die wirtschaftlichen Kennzahlen ihrer Praxis geben. **Je höher der Rücklauf über mehrere Jahre, desto höher ist die Validität und Akzeptanz der Daten, die beim ZäPP generiert werden!**

Dranbleiben lohnt sich also: Möglichst viele Praxen sollten die Befragung daher (wieder) unterstützen und teilnehmen. **Das gilt besonders auch für diejenigen Praxen, die in den vergangenen Jahren noch nicht dabei waren. Sie werden jetzt noch einmal ausdrücklich um ihre Teilnahme am ZäPP 2021 gebeten.**

Pandemie-bedingte Belastungen der Praxen haben den Vorstand der KZV Berlin im letzten Jahr bewogen, die Aufwandspauschale für Berliner Teilnehmer zu verdoppeln. Der Erfolg dessen gibt uns Recht und die Zuversicht, in der diesjährigen **ZäPP-Fragebogenaktion mit den gleichen Aufwandspauschalen wieder erfolgreich zu sein.** Darum hat der Vorstand der KZV Berlin beschlossen, dass für ihre Teilnahme am **ZäPP 2021 Einzelpraxen € 500,- und Berufsausübungsgemeinschaften € 700,- erhalten.**

Weitere Informationen zum ZäPP erhalten Sie über das Zi telefonisch unter 0800 4005-2444 (montags bis freitags von 8 Uhr bis 16 Uhr), per E-Mail an [kontakt@zi-ths.de](mailto:kontakt@zi-ths.de), und auf [www.zi.de/projekte/zahnaerzte-praxispanel/](http://www.zi.de/projekte/zahnaerzte-praxispanel/) sowie auf den Websites [www.kzbv.de/zaepp](http://www.kzbv.de/zaepp), [www.zaep.de](http://www.zaep.de) und der KZV Berlin über den Webcode [W00321](http://W00321).

## 5. Neue KCH-Positionen seit 1. Januar 2022 – eMP, NFD, ePA2 (TI-Anwendungen)

Der Bewertungsausschuss für zahnärztliche Leistungen hat drei weitere BEMA-Gebührennummern in Teil 1 (KCH) des BEMA zum 1. Januar 2022 beschlossen:

| BEMA-Nr. | Kurzbezeichnung  | Punkte |
|----------|--|--------|
| eMP      | <p><b>Aktualisierung elektronischer Medikationsplan</b></p> <ol style="list-style-type: none"> <li>für die Aktualisierung eines elektronischen Medikationsplans in unmittelbarem zeitlichen Zusammenhang mit einer Verordnung apothekenpflichtiger Arzneimittel einmal je Sitzung abrechenbar.</li> <li>Die Aktualisierung des eMP soll auf den elektronischen Notfalldatensatz übertragen werden, soweit ein solcher vorhanden und die vorliegende Information zu aktualisieren ist. In diesem Fall können die Leistungen nach den Nrn. eMP und NFD bezogen auf denselben Sachverhalt nicht nebeneinander abgerechnet werden.</li> <li>Vor dem Zugriff auf die Daten des eMP ist die Einwilligung des Versicherten einzuholen und in der Patientenakte zu dokumentieren.</li> </ol>   | 3      |
| NFD      | <p><b>Aktualisierung Notfalldatensatz</b></p> <ol style="list-style-type: none"> <li>Die Leistung nach Nr. NFD ist für die Aktualisierung eines elektronischen Notfalldatensatzes einmal je Sitzung abrechenbar.</li> <li>Die Aktualisierung des NFD soll auf den elektronischen Medikationsplan übertragen werden, soweit ein solcher vorhanden und die vorliegende Information zu aktualisieren ist. In diesem Fall können die Leistungen nach den Nrn. eMP und NFD bezogen auf denselben Sachverhalt <b>nicht</b> nebeneinander abgerechnet werden.</li> <li>Vor dem Zugriff auf den Notfalldatensatz ist die Einwilligung des Versicherten einzuholen und in der Patientenakte zu dokumentieren.</li> </ol>  | 6      |
| ePA2     | <p><b>Aktualisierung einer elektronischen Patientenakte</b></p> <ol style="list-style-type: none"> <li>Die Leistung nach Nr. ePA2 umfasst: <ul style="list-style-type: none"> <li>die Erfassung, Verarbeitung oder Speicherung von versorgungsrelevanten zahnmedizinischen Informationen oder Angaben zum Bonusheft aus der aktuellen Behandlung des Versicherten für eine einrichtungs-, fach- und sektorenübergreifende Dokumentation in der elektronischen Patientenakte, auf Verlangen des Versicherten,</li> <li>die Prüfung, ob erhebliche therapeutische Gründe oder erhebliche Rechte Dritter einer Übermittlung in die elektronische Patientenakte entgegenstehen,</li> <li>die Prüfung und ggf. Ergänzung der zu den Dokumenten gehörenden Metadaten,</li> <li>die Einholung der Einwilligung des Versicherten zur Datenverarbeitung in dessen elektronischer Patientenakte.</li> </ul> </li> <li>Die Leistung nach Nr. ePA2 ist höchstens einmal je Sitzung abrechenbar.</li> <li>Die Leistung nach Nr. ePA2 ist nicht neben der erstmaligen Befüllung der elektronischen Patientenakte nach der Ordnungsnummer 646 abrechenbar.</li> </ol> | 2      |

Den Beschluss mit Erläuterungen finden Sie auf unserer Website über den Webcode W00522 unter Downloads.

Ihre Ansprechpartner erreichen Sie unter

| Hotline | Telefon   | E-Mail   |
|---------|-----------|--|
| KCH     | 89004-401 | <a href="mailto:kch@kzv-berlin.de">kch@kzv-berlin.de</a> |

Bei technischen Problemen im Zusammenhang mit der Befüllung/Aktualisierung der ePA, des Medikationsplans oder Notfalldatensatzes wenden Sie sich bitte an die Telematik-Mitarbeiter.

Ihre Ansprechpartner erreichen Sie unter

| Hotline   | Telefon   | E-Mail   |
|-----------|-----------|--|
| Telematik | 89004-450 | <a href="mailto:telematik@kzv-berlin.de">telematik@kzv-berlin.de</a> |

## 6. Erstbefüllung einer ePA

Die Erstbefüllung einer elektronischen Patientenakte (ePA) und die damit verbundene Vergütungspauschale in Höhe von 10,- Euro für 2021 ist sektorenübergreifend nur einmal je Versicherten auf Verlangen und mit dem Einverständnis des Patienten abrechenbar. Die Abrechnung der Erstbefüllung einer ePA erfolgt über die Ordnungsnummer 646.

Die Vereinbarung nach § 346 Abs. 6 SGB V für das Jahr 2021 finden Sie auf der Website der KZBV unter [www.kzbv.de/allgemeine-informationen.1256.de.html](http://www.kzbv.de/allgemeine-informationen.1256.de.html). Sobald uns Informationen für das Jahr 2022 vorliegen, werden wir Sie informieren.

## 7. DAK Beiersdorf Shell Axel Springer – Telefonnummer

Die DAK Beiersdorf Shell Axel Springer bittet darum, ausschließlich die zentrale Telefonnummer der DAK zu verwenden. Diese lautet: **040/325 325 725**

Unter dieser Nummer erreichen Sie das Fachzentrum Dental, welches Ihre Anrufe an das zuständige Fachteam im Haus der DAK-Gesundheit weiterleitet.

Bitte verwenden Sie ausschließlich diese bundesweite Telefonnummer der DAK, unabhängig, aus welchem Bundesland der Versicherte kommt und wo die Kasse ihren Sitz hat. Dies betrifft auch die ehemals fusionierten Kassen wie z. B. BKK Gesundheit, BKK Beiersdorf, BKK Axel Springer.

Ihre Ansprechpartner erreichen Sie unter

| Hotline | Telefon   | E-Mail   |
|---------|-----------|--|
| BKV     | 89004-407 | <a href="mailto:bkv@kzv-berlin.de">bkv@kzv-berlin.de</a> |

## 8. Punktwertübersichten I. Quartal 2022

In den Anlagen II bis IV erhalten Sie die aktuellen Punktwertübersichten für das I. Quartal 2022. Diese können Sie auch auf unserer Website einsehen über den Webcode W00327.

Ihre Ansprechpartner erreichen Sie unter

| Hotline | Telefon   | E-Mail   |
|---------|-----------|--|
| BKV     | 89004-407 | <a href="mailto:bkv@kzv-berlin.de">bkv@kzv-berlin.de</a> |

## 9. Digitaler Befreiungsausweis von Zuzahlungen in der „Meine AOK-App“

Die AOK-Nordost hat uns informiert, dass seit Mitte Februar 2022 Versicherte der AOK-Gemeinschaft ihren Befreiungsstatus (z. B. bei der Verordnung von Arzneimitteln) jetzt auch digital in der „Meine AOK-App“ vorzeigen können. Der digitale Befreiungsausweis besitzt die gleiche Gültigkeit wie der bisherige Nachweis in Papierform und ist diesem gleichzusetzen.

**Bitte beachten Sie:** Er gilt nicht für den Nachweis zur Härtefallregelung bei Zahnersatz.

## 10. Im Dialog mit dem KZV-Vorstand

Nur eine gelebte Selbstverwaltung hat Bestandskraft. Daher möchten wir mit Ihnen, den Berliner Zahnärztinnen und Zahnärzten, im Gespräch bleiben. Aufgrund der Covid-19-Pandemie mussten wir die Termine für unsere beliebte Veranstaltungsreihe in diesem Jahr leider erneut verschieben. Auf das Kollegengespräch wollen wir aber dennoch nicht verzichten.

Sagen Sie uns, wo der Schuh drückt. So manches vermeintliche Ärgernis lässt sich in einem konstruktiven Austausch (er)klären. Oder haben Sie Fragen zu bestimmten Abläufen?

Nutzen Sie unsere erste telefonische „Vorstands-Sprechstunde“ **am Montag, 21. Februar 2022, von 16 Uhr bis 17 Uhr** und rufen Sie uns an! Wir freuen uns auf einen kollegialen Austausch.

Sie erreichen uns über das Vorstandssekretariat

|                  |           |
|------------------|-----------|
| Frau Kaltborn    | 89004-146 |
| Frau Brusdeilins | 89004-140 |

## 11. In eigener Sache: Zahnärzterhaus geschlossen

Am Montag, 7. März 2022, und am Dienstag, 8. März 2022, dem Internationalen Frauentag, bleibt das Zahnärzterhaus geschlossen. Ab Mittwoch, 9. März 2022, sind wir wieder zu den gewohnten Servicezeiten für Sie erreichbar.

## 12. Fortbildungsveranstaltungen des Philipp-Pfaff-Instituts

Zu Ihrer Information übermitteln wir Ihnen in den Anlagen V und VI aktuelle Kursangebote. Bei Interesse melden Sie sich bitte schriftlich beim Philipp-Pfaff-Institut an:

Fax 4148967

E-Mail [info@pfaff-berlin.de](mailto:info@pfaff-berlin.de)

Telefonisch erreichen Sie das Team des Instituts montags bis freitags von 8 Uhr bis 18 Uhr unter 41472540.

Mit freundlichen kollegialen Grüßen

Dr. Jörg Meyer  
Karsten Geist  
Dr. Jörg-Peter Husemann

# ANLAGE

I. Neue BEL II-Preisliste seit 01.02.2022

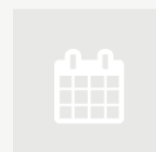
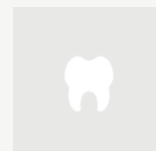
II. Punktwertübersicht Berlin

III. Punktwertübersicht Ersatzkassen

IV. Punktwertübersicht Fremde Wohnortkassen und Fremdkassen

V. Strukturierte Fortbildung am PPI: Kinderprophylaxe

VI. Kostenfreie Informationsabende am Philipp-Pfaff-Institut



LABORPREISVERZEICHNIS AB 01.02.2022  
DER PRAXISEIGENEN UND GEWERBLICHEN  
LABORATORIEN IN BERLIN (BEL II)



| L-Nr. | Leistungsbezeichnung<br>(Kurztext)        | Preis in €       |                   | L-Nr. | Leistungsbezeichnung<br>(Kurztext)        | Preis in €       |                   |
|-------|---|------------------|-------------------|-------|---|------------------|-------------------|
|       |   | Praxis-<br>labor | gewerbl.<br>Labor |       |   | Praxis-<br>labor | gewerbl.<br>Labor |
| 001 0 | Modell                                    | 6,80             | 7,16              | 103 1 | Vorbereiten Krone                         | 14,33            | 15,08             |
| 001 5 | Modell UKPS                               | 6,80             | 7,16              | 103 2 | Krone einarbeiten                         | 14,33            | 15,08             |
| 001 8 | Modell bei Implantatversorgung            | 6,16             | 6,48              | 103 3 | Stiftaufbau einarbeiten                   | 13,15            | 13,84             |
| 002 1 | Doublieren eines Modells                  | 13,95            | 14,68             | 104 0 | Modellation gießen                        | 18,06            | 19,01             |
| 002 2 | Platzhalter einfügen                      | 13,93            | 14,66             | 105 0 | Stiftaufbau                               | 56,43            | 59,40             |
| 002 3 | Verwendung v. Kunststoff                  | 14,40            | 15,16             | 110 0 | Brückenglied                              | 61,39            | 64,62             |
| 002 4 | Galvanisieren                             | 13,93            | 14,66             | 120 0 | Teleskopierende Krone                     | 267,24           | 281,31            |
| 002 5 | Doublieren Modell UKPS                    | 13,95            | 14,68             | 120 1 | Tel.Primär- o. Sekundärkrone              | 161,35           | 169,84            |
| 003 0 | Set-up je Segment                         | 10,54            | 11,09             | 133 1 | Individuelles Geschiebe                   | 215,89           | 227,25            |
| 005 1 | Sägmodell                                 | 10,91            | 11,48             | 134 1 | Konfektionsgeschiebe                      | 106,99           | 112,62            |
| 005 2 | Einzelstumpmodell                         | 10,91            | 11,48             | 134 3 | Konfektionsanker                          | 106,99           | 112,62            |
| 005 3 | Modell nach Überabdruck                   | 10,91            | 11,48             | 134 7 | Primär-/Sek.-Teil Konf.-Anker             | 71,18            | 74,93             |
| 005 4 | Set-up Modell                             | 10,98            | 11,56             | 134 9 | Wiederbef. Sek.-Teil ind. Verbind.        | 73,62            | 77,49             |
| 005 5 | Fräsmodell                                | 10,91            | 11,48             | 136 0 | Gefrästes Lager                           | 53,16            | 55,96             |
| 006 0 | Zahnkranz                                 | 5,36             | 5,64              | 137 0 | Schubverteilungsarm                       | 37,40            | 39,37             |
| 007 0 | Zahnkranz sockeln                         | 5,65             | 5,95              | 150 0 | Metallverb. nach Brand                    | 27,31            | 28,75             |
| 011 1 | Modellpaar trimmen                        | 9,85             | 10,37             | 155 0 | Konditionierung je Zahn/Flügel            | 14,16            | 14,90             |
| 011 2 | Fixator                                   | 8,85             | 9,32              | 160 0 | Vestibuläre Verblendung Kunststoff        | 43,94            | 46,25             |
| 011 5 | Fixator UKPS                              | 8,85             | 9,32              | 161 0 | Zahnfleisch Kunststoff                    | 13,98            | 14,72             |
| 012 0 | Mittelwertartikulator                     | 9,99             | 10,52             | 162 0 | Vestibuläre Verblendung Keramik           | 99,75            | 105,00            |
| 012 5 | Mittelwertartikulator UKPS                | 9,99             | 10,52             | 162 8 | Vestib. Verbl. Keramik b. Implantatv.     | 90,25            | 95,00             |
| 012 8 | Mittelwertartikulator bei Implantatv.     | 9,04             | 9,52              | 163 0 | Zahnfleisch Keramik                       | 35,65            | 37,53             |
| 013 0 | Modellpaar sockeln                        | 25,96            | 27,33             | 163 8 | Zahnfleisch Keramik b. Implantatv.        | 32,25            | 33,95             |
| 020 1 | Basis für Vorbißnahme                     | 9,03             | 9,51              | 164 0 | Vestibuläre Verblendung Komposite         | 75,93            | 79,93             |
| 020 2 | Basis für Konstruktionsbiss               | 9,03             | 9,51              | 165 0 | Zahnfleisch Komposite                     | 20,59            | 21,67             |
| 020 5 | Vorbereiten Bissgabel UKPS                | 9,03             | 9,51              | 201 0 | Metallbasis                               | 145,01           | 152,64            |
| 021 1 | Basis Autopolym./Indiv. Löffel            | 23,27            | 24,49             | 202 1 | Einarmige gegossene Haltevorrichtung      | 12,43            | 13,08             |
| 021 2 | Basis Autopolym./Funktionslöffel          | 23,27            | 24,49             | 202 5 | Kralle                                    | 11,40            | 12,00             |
| 021 3 | Basis Autopolym./Bissregistrierung        | 23,27            | 24,49             | 202 6 | Ney-Stiel                                 | 12,43            | 13,08             |
| 021 4 | Basis Autopolym./Stützstiftregistr.       | 23,27            | 24,49             | 202 7 | Auflage                                   | 12,43            | 13,08             |
| 021 5 | Basis Autopolym./Kunstst.f.Aufst.         | 23,27            | 24,49             | 202 8 | Umgebungsbügel                            | 11,40            | 12,00             |
| 021 6 | Basis für Bissregistrierg. b. Implantatv. | 21,04            | 22,15             | 203 1 | Zweiarmige gegossene Haltevorrichtung     | 22,73            | 23,93             |
| 021 7 | Individueller Löffel UKPS                 | 23,27            | 24,49             | 204 1 | 2-armige geg. Halte-/Stützvorricht./Aufl. | 30,72            | 32,34             |
| 021 8 | Basis für Aufstellung b. Implantatvers.   | 21,04            | 22,15             | 205 0 | Bonwillklammer                            | 56,03            | 58,98             |
| 022 0 | Bisswall                                  | 6,72             | 7,07              | 208 1 | Rückenschutzplatte                        | 40,57            | 42,70             |
| 022 8 | Bisswall bei Implantatversorgung          | 6,48             | 6,82              | 208 2 | Metallzahn                                | 40,22            | 42,34             |
| 023 0 | Registrierplatte + -stift auf Basen       | 29,91            | 31,48             | 208 3 | Metallkauffläche                          | 38,42            | 40,44             |
| 024 0 | Übertragungskappe                         | 25,60            | 26,95             | 210 0 | Lösungsknopf                              | 10,77            | 11,34             |
| 031 0 | Provisorische Krone                       | 33,78            | 35,56             | 211 0 | Abschlussrand                             | 18,11            | 19,06             |
| 032 0 | Formteil                                  | 18,56            | 19,54             | 212 0 | Zuschlag einzelne Klammer                 | 19,47            | 20,49             |
| 101 3 | Wurzelstiftkappe                          | 76,38            | 80,40             | 301 0 | Aufstellung Grundeinheit                  | 30,54            | 32,15             |
| 102 1 | Vollkrone, Metall                         | 85,77            | 90,28             | 301 8 | Aufstellg. Grundeinheit b. Implantatv.    | 27,64            | 29,09             |
| 102 2 | Teilkrone, Metall                         | 85,77            | 90,28             | 302 0 | Aufstellen Wachs je Zahn                  | 1,82             | 1,92              |
| 102 3 | Flügel für Adhäsivbrücke, je Flügel       | 83,98            | 88,40             | 302 8 | Aufstellg. Wachs je Zahn b. Implantatv.   | 1,65             | 1,74              |
| 102 4 | Krone für vestibuläre Verblendung         | 85,07            | 89,55             | 303 0 | Aufstellen Metall je Zahn                 | 2,40             | 2,53              |
| 102 6 | Vollkrone/Metall bei Implantatvers.       | 77,60            | 81,68             |       |   |                  |                   |
| 102 8 | Krone für vestib. Verbl. b. Implantatv.   | 76,98            | 81,03             |       |   |                  |                   |



| L-Nr. | Leistungsbezeichnung<br>(Kurztext)          | Preis in €       |                   | L-Nr. | Leistungsbezeichnung<br>(Kurztext)        | Preis in €       |                   |
|-------|---|------------------|-------------------|-------|---|------------------|-------------------|
|       |   | Praxis-<br>labor | gewerbl.<br>Labor |       |   | Praxis-<br>labor | gewerbl.<br>Labor |
| 341 0 | Übertragung je Zahn                         | 1,51             | 1,59              | 743 0 | Einzelelement einarbeiten                 | 13,00            | 13,68             |
| 361 0 | Fertigstellung Grundeinheit                 | 51,29            | 53,99             | 744 0 | Metallverbindung (KFO)                    | 14,69            | 15,46             |
| 361 8 | Fertigstellg.Grundeinheit b. Implantatv.    | 46,41            | 48,85             | 750 0 | Einarmiges H-/A-Element                   | 9,46             | 9,96              |
| 362 0 | Fertigstellen je Zahn                       | 3,31             | 3,48              | 751 0 | Mehrmarmiges H-/A-Element                 | 16,40            | 17,26             |
| 362 8 | Fertigstellen je Zahn b. Implantatvers.     | 3,19             | 3,36              | 801 0 | Grundeinheit Instands. ZE                 | 19,76            | 20,80             |
| 380 0 | Einfache gebog. Halte-/Stützvorrichtung     | 10,13            | 10,66             | 801 8 | Grundeinh. Instands.. ZE/implantatgest.   | 17,88            | 18,82             |
| 380 5 | gebogene Auflage                            | 9,79             | 10,30             | 802 1 | LE Sprung                                 | 8,52             | 8,97              |
| 381 0 | Sonst. gebog. Halte- u./o. Stützvorrichtung | 17,10            | 18,00             | 802 2 | LE Bruch                                  | 8,52             | 8,97              |
| 382 1 | Weichkunststoff                             | 54,63            | 57,50             | 802 3 | LE Einarbeiten Zahn                       | 8,52             | 8,97              |
| 382 2 | Sonderkunststoff                            | 53,55            | 56,37             | 802 4 | LE Basisteil Kunststoff                   | 8,52             | 8,97              |
| 383 0 | Zahn/zahnfarben hergestellt                 | 22,02            | 23,18             | 802 5 | LE Klammer einarbeiten                    | 8,52             | 8,97              |
| 384 0 | Zahn/zahnfarben hinterlegt                  | 12,19            | 12,83             | 802 6 | LE Rückenschutzplatte einarbeiten         | 8,52             | 8,97              |
| 401 0 | Aufbissbehelf m. adj. Oberfläche            | 98,90            | 104,11            | 802 7 | LE Kunststoff sattel                      | 8,52             | 8,97              |
| 402 0 | Aufbissbehelf o. adj. Oberfläche            | 67,39            | 70,94             | 803 0 | Retention, gebogen                        | 37,05            | 39,00             |
| 403 0 | Umarbeiten zum Aufbissbehelf                | 48,98            | 51,56             | 804 0 | Retention, gegossen                       | 46,80            | 49,26             |
| 404 0 | Semiperm. Schiene Metall, je Zahn           | 32,12            | 33,81             | 806 0 | Gegossenes Basisteil                      | 70,89            | 74,62             |
| 501 0 | Basen für UKPS                              | 261,54           | 275,31            | 807 0 | Metallverbindung/Wiederherst.             | 18,56            | 19,54             |
| 502 0 | vestibuläre Protrusionsgleitfläche UKPS     | 20,42            | 21,49             | 808 0 | Teilunterfütterung einer Basis            | 36,34            | 38,25             |
| 510 0 | Befestigungs-/Protrusionselem. UKPS         | 16,03            | 16,87             | 808 0 | Teilunterfütterung Basis UKPS             | 36,34            | 38,25             |
| 511 0 | Protrusionselement UKPS                     | 16,03            | 16,87             | 808 8 | Teilunterfütterung/implantatgestützt      | 32,88            | 34,61             |
| 520 0 | Bef.-Element Mundöffnungsbegr. UKPS         | 10,13            | 10,66             | 809 0 | Vollständige Unterfütterung               | 58,12            | 61,18             |
| 521 0 | Einfaches gebog. Halteelement UKPS          | 10,13            | 10,66             | 809 8 | Vollst. Unterfütterg./implantatgest.      | 52,59            | 55,36             |
| 701 0 | Basis für Einzelkiefergerät                 | 56,70            | 59,68             | 810 0 | Prothesenbasis erneuern                   | 71,13            | 74,87             |
| 702 0 | Basis bimaxilläres Gerät                    | 91,11            | 95,91             | 810 8 | Prothesenbasis erneuern/implantatv.       | 64,35            | 67,74             |
| 703 0 | Schiefe Ebene                               | 46,95            | 49,42             | 813 0 | Auswechseln Konfektionsteil               | 12,47            | 13,13             |
| 704 0 | Vorhofplatte                                | 53,96            | 56,80             | 820 0 | Reparatur Krone/Brückenglied              | 36,57            | 38,49             |
| 705 0 | Kinnkappe                                   | 56,05            | 59,00             | 820 8 | Reparatur Krone/implantatgestützt         | 33,09            | 34,83             |
| 710 0 | Aufbiss                                     | 11,19            | 11,78             | 850 0 | Grundelinh. Instands./Erweiterung UKPS    | 51,38            | 54,08             |
| 711 0 | Abschirmelement                             | 20,42            | 21,49             | 851 1 | Erneuerung Basis UKPS                     | 130,77           | 137,66            |
| 712 1 | Weichkunststoff (KFO)                       | 25,13            | 26,45             | 851 2 | LE Sprung/Bruch UKPS                      | 8,52             | 8,97              |
| 712 2 | Sonderkunststoff (KFO)                      | 53,53            | 56,35             | 851 3 | LE Basisteil Kunststoff UKPS              | 8,52             | 8,97              |
| 720 0 | Schraube einarbeiten                        | 16,03            | 16,87             | 851 4 | LE Halte-/Stützvorr. einarb. UKPS         | 8,52             | 8,97              |
| 721 0 | Spezierschraube einarbeiten                 | 23,85            | 25,10             | 861 0 | Grundeinheit/Instands. KFO o. Aufbissbeh. | 18,73            | 19,72             |
| 722 0 | Trennen einer Basis                         | 6,98             | 7,35              | 862 0 | Einfügen Regulierungs- oder Halteelem.    | 7,95             | 8,37              |
| 730 0 | Labialbogen                                 | 21,73            | 22,87             | 863 0 | Erneuerung eines Elements/intermaxillär   | 12,44            | 13,09             |
| 731 0 | Labialbogen modifiziert                     | 32,59            | 34,30             | 864 0 | KFO-Basis erneuern                        | 73,15            | 77,00             |
| 732 0 | Labialbogen intermaxillär                   | 35,76            | 37,64             | 870 0 | Remontieren KFO-Gerät                     | 34,30            | 36,11             |
| 733 0 | Feder, offen                                | 9,47             | 9,97              | 933 0 | Versandkosten                             | -                | 6,08              |
| 734 0 | Feder, geschlossen                          | 12,63            | 13,29             | 933 5 | Versandkosten UKPS                        | -                | 6,08              |
| 740 0 | Verbindungselement/intra                    | 25,92            | 27,28             | 933 8 | Versandkosten bei Implantatversorgg.      | -                | 6,08              |
| 741 0 | Verbindungselemente/inter                   | 24,86            | 26,17             | 970 0 | Verarb.- Aufwand NEM-Legierung            | 14,60            | 14,60             |
| 742 0 | Verankerungselement                         | 24,55            | 25,84             |       |   |                  |                   |

Neben den Gebühren zu den Leistungspositionen können im Vertragsgebiet Berlin Materialkosten wie folgt abgerechnet werden:

- Für Zähne sind die letztgültigen Listenpreise zuzüglich eines Aufschlages von 18 % anzusetzen.
- Für die Fertigteile (mechanische Hilfsmittel) gelten die am Tage der Rechnungslegung gültigen Preise der Lieferfirmen zuzüglich eines Zuschlages von 6 %.
- Für die Verarbeitung von Weich- und Sonderkunststoffen sind je Prothese 17,90 EUR Materialkosten abrechnungsfähig, (betrifft BEL L-Nr. 382 1, 382 2, 712 1, 712 2).

Im praxiseigenen Labor können keine Versandgänge anfallen. Versandgänge des Zahnarztes zum gewerbl. Labor sind vertragl. vereinb.

| Wohnortkassen >Patient wohnt in Berlin -<br>Zuständigkeit 30 | KCH/<br>PAR/KB   | IP/FU         | KFO           | ZE     | Abformmaterial<br>KB/KFO (€) |
|--|--|---------------|---------------|--------|------------------------------|
| AOK >Wohnortkennzeichen 00072                                | 1,1479   | 1,2550        | 1,0212        | 1,0043 | 3,85                         |
| BKK >Wohnortkennzeichen 00072                                | <b>1,1760</b>  | <b>1,2784</b> | <b>1,0330</b> | 1,0043 | 3,95                         |
| IKK >Wohnortkennzeichen 00072                                | 1,1653   | 1,2729        | 1,0250        | 1,0043 | 3,95                         |
| SVLFG (LKK) >Wohnortkennzeichen 00072                        | 1,1444   | 1,2508        | 1,0124        | 1,0043 | KB 3,00<br>KFO 2,80          |
| KNAPPSCHAFT >Regionalkennzeichen 95+97                       | 1,1349   | 1,2547        | 1,0169        | 1,0043 | 3,85                         |
| Ersatzkassen/vdek inklusive TK<br>>Regionalkennzeichen 95+97 | 1,1330   | 1,2382        | 1,0079        | 1,0043 | KB 3,00<br>KFO 2,80          |
| Sonstige Kostenträger  | KCH/<br>PAR/KB   | IP/FU         | KFO           | ZE     | Abformmaterial<br>KB/KFO (€) |
| AOK U/J, A62, EWG, Asy/Asa, LAGeSo                           | 1,1479   | 1,2550        | 1,0212        | 1,0043 | 3,85                         |
| KOV, V/Vf, BVFG, BEG   | <b>Bitte den Punktwert der ausstellenden Kasse ansetzen.</b> |               |               |        |                              |
| Heilfürsorge BPol (Bundespolizei/BGS)                        | 1,3027   | 1,3894        | 1,1186        | 1,1186 | 3,00                         |
| BAPersBw (Bundeswehr)  | 1,3027   | 1,3027        | 1,1186        | 1,1186 | 3,00                         |
| Polizeipräsident in Berlin                                   | 1,1330   | 1,2382        | 1,0079        | 1,0043 | KB 3,00<br>KFO 2,80          |

Berufsgenossenschaft/Eigenunfallversicherung: 1,36 € für alle Abrechnungsarten  
Die Abrechnung erfolgt über den jeweiligen Unfallversicherungsträger.

Für KFO-Leistungen gilt bei allen Kassen der Punktwert am Sitz des Zahnarztes.

Versandgänge des Zahnarztes zum gewerblichen Labor sind vertraglich vereinbart. Sie betragen für:

|             | ZE  | PAR/KB | KFO  |
|-------------|---|--------|------|
| AOK         | 3,85  | 3,85   | 3,85 |
| BKK         | 3,95  | 3,95   | 3,95 |
| IKK         | 3,95  | 3,95   | 3,95 |
| KNAPPSCHAFT | 3,85  | 3,85   | 3,85 |
| SVLFG (LKK) | Gebühren der Deutschen Post AG                            |        |      |
| vdek        | für ein Päckchen (Inland, max. 2 Kg)<br>Onlinefrankierung |        |      |

**ACHTUNG:** Die folgenden Angaben sind nur für den internen Gebrauch in der Praxis:

**Bestätigung der Eingabe der geänderten Punktwerte und Gültigkeitsdaten in den Praxis-Computer**

zu ändernde Punktwerte und Gültigkeitsdaten

im Praxis-Computer geändert am

geändert von

---



---



---

PUNKTWERTE I. QUARTAL 2022  
FREMDE ERSATZKASSEN/VDEK (STAND: 21.01.2022)

Die Punktwerte für fremde Ersatzkassen/vdek sind anzusetzen, wenn die eGK des Patienten das jeweilige Regionalkennzeichen der KZV an der 1. und 2. Stelle der 7-stelligen Kassenummer aufweist.

Für KFO-Leistungen gilt der Punktwert am Sitz des Zahnarztes. KFO: 1,0079 Für ZE gilt der bundeseinheitliche Punktwert. **ZE: 1,0043**

| Regional-<br>kennzeichen | KZV                | KZV<br>Nr. | Techniker<br>Krankenkasse                   |        | BARMER                                      |        | DAK Gesundheit                              |        | KKH   |        | Hanseatische<br>Ersatzkasse                 |        | Handels-<br>krankenkasse                    |        |
|--------------------------|--------------------|------------|---|--------|---|--------|---|--------|---|--------|---|--------|---|--------|
|                          |                    |            | KCH/<br>PAR/KB                              | IP/FU  | KCH/<br>PAR/KB                              | IP/FU  | KCH/<br>PAR/KB                              | IP/FU  | KCH/<br>PAR/KB                              | IP/FU  | KCH/<br>PAR/KB                              | IP/FU  | KCH/<br>PAR/KB                              | IP/FU  |
| 01                       | Mecklenburg-Vorp.  | 52         | 1,0967                                      | 1,1393 | 1,0989                                      | 1,1281 | 1,0967                                      | 1,1437 | 1,0967                                      | 1,1393 | 1,0967                                      | 1,1393 | 1,0967                                      | 1,1393 |
| 05                       | Brandenburg        | 53         | 1,1351                                      | 1,1810 | 1,1351                                      | 1,1810 | 1,1351                                      | 1,1810 | 1,1351                                      | 1,1810 | 1,1351                                      | 1,1810 | 1,1351                                      | 1,1810 |
| 09                       | Sachsen-Anhalt     | 54         | 1,1203                                      | 1,2173 | 1,1203                                      | 1,2173 | 1,1203                                      | 1,2173 | 1,1203                                      | 1,2173 | 1,1203                                      | 1,2173 | 1,1203                                      | 1,2173 |
| 13                       | Schleswig-Holstein | 36         | 1,1746                                      | 1,2557 | 1,1746                                      | 1,2557 | 1,1746                                      | 1,2557 | 1,1746                                      | 1,2557 | 1,1746                                      | 1,2557 | 1,1746                                      | 1,2557 |
| 15                       | Hamburg            | 32         | <b>KCH/KB<br/>1,1689<br/>PAR<br/>1 1950</b> | 1,2204 | <b>KCH/KB<br/>1,1689<br/>PAR<br/>1 1950</b> | 1,2204 | <b>KCH/KB<br/>1,1689<br/>PAR<br/>1 1950</b> | 1,2204 | <b>KCH/KB<br/>1,1689<br/>PAR<br/>1 1950</b> | 1,2204 | <b>KCH/KB<br/>1,1689<br/>PAR<br/>1 1950</b> | 1,2204 | <b>KCH/KB<br/>1,1689<br/>PAR<br/>1 1950</b> | 1,2204 |
| 17                       | Niedersachsen      | 04         | 1,1584                                      | 1,2039 | 1,1584                                      | 1,2039 | 1,1584                                      | 1,2039 | 1,1584                                      | 1,2039 | 1,1584                                      | 1,2039 | 1,1584                                      | 1,2039 |
| 30                       | Bremen             | 31         | 1,1238                                      | 1,1894 | 1,1238                                      | 1,1894 | 1,1238                                      | 1,1894 | 1,1238                                      | 1,1894 | 1,1238                                      | 1,1894 | 1,1238                                      | 1,1894 |
| 34                       | Westfalen-Lippe    | 37         | 1,1980                                      | 1,2544 | 1,1980                                      | 1,2544 | 1,1980                                      | 1,2544 | 1,1980                                      | 1,2544 | 1,1980                                      | 1,2544 | 1,1980                                      | 1,2544 |
| 40, 49                   | Nordrhein          | 13         | 1,1746                                      | 1,3264 | 1,1746                                      | 1,3264 | 1,1746                                      | 1,3264 | 1,1746                                      | 1,3264 | 1,1746                                      | 1,3264 | 1,1746                                      | 1,3264 |
| 50                       | Thüringen          | 55         | 1,1377                                      | 1,2621 | 1,1310                                      | 1,2578 | 1,1289                                      | 1,2544 | 1,1289                                      | 1,2544 | 1,1289                                      | 1,2544 | 1,1289                                      | 1,2544 |
| 51                       | Hessen             | 20         | 1,1773                                      | 1,2471 | 1,1773                                      | 1,2471 | 1,1773                                      | 1,2471 | 1,1773                                      | 1,2471 | 1,1773                                      | 1,2471 | 1,1773                                      | 1,2471 |
| 62 - 65                  | Rheinland-Pfalz    | 06         | KCH/PAR<br>1,1310<br>KB 1,0043              | 1,2138 | KCH/PAR<br>1,1310<br>KB 1,0043              | 1,2138 | KCH/PAR<br>1,1310<br>KB 1,0043              | 1,2138 | KCH/PAR<br>1,1310<br>KB 1,0043              | 1,2138 | KCH/PAR<br>1,1310<br>KB 1,0043              | 1,2138 | KCH/PAR<br>1,1310<br>KB 1,0043              | 1,2138 |
| 72                       | Sachsen            | 56         | 1,1656                                      | 1,3083 | 1,1535                                      | 1,2946 | 1,1523                                      | 1,2920 | 1,1523                                      | 1,2920 | 1,1523                                      | 1,2920 | 1,1523                                      | 1,2920 |
| 67, 73, 78, 80           | Baden-Württemberg  | 02         | 1,1655                                      | 1,2303 | 1,1648                                      | 1,2308 | 1,1646                                      | 1,2303 | 1,1646                                      | 1,2303 | 1,1646                                      | 1,2303 | 1,1646                                      | 1,2303 |
| 83                       | Bayern             | 11         | 1,1908                                      | 1,3251 | 1,1908                                      | 1,3251 | 1,1908                                      | 1,3251 | 1,1908                                      | 1,3251 | 1,1908                                      | 1,3251 | 1,1908                                      | 1,3251 |
| 93                       | Saarland           | 35         | 1,1546                                      | 1,2172 | 1,1546                                      | 1,2172 | 1,1546                                      | 1,2172 | 1,1546                                      | 1,2172 | 1,1546                                      | 1,2172 | 1,1546                                      | 1,2172 |

Für die nach ihren Gesamtverträgen von den einzelnen KZVen gemeldeten Punktwerten kann die KZV Berlin wegen ständiger Vergütungsverhandlungen in allen Bereichen keine Gewähr übernehmen. Alle Änderungen sind **fett** gedruckt.

Diese Punktwerte sind anzusetzen, wenn der Patient in dem jeweiligen KZV Bereich wohnhaft ist (WOP Kassen) oder es sich um keine Wohnortkasse handelt.

Für KFO-Leistungen gilt der Punktwert am Sitz des Zahnarztes KFO:

AOK 1,0212 – **BKK 1,0330** – **IKK 1,0250** – SVLFG 1,0124 – KNAPPSCHAFT 1,0169

Für ZE gilt der bundeseinheitliche Punktwert. **ZE: 1,0043**

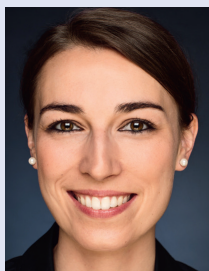
Diese Punktwerte sind anzusetzen, wenn die eGK des Patienten das jeweilige Regionalkennzeichen der KZV an der 1. und 2. Stelle der 7-stelligen Kassennummer aufweist.

| KZV Nr. | KZV   | AOK                            |               | BKK                            |               | IKK                            |               | SVLFG (LKK)                    |               | KNAPPSCHAFT              |                                |               |
|---------|---|--------------------------------|---------------|--------------------------------|---------------|--------------------------------|---------------|--------------------------------|---------------|--------------------------|--------------------------------|---------------|
|         |   | KCH/<br>PAR/KB                 | IP/FU         | KCH/<br>PAR/KB                 | IP/FU         | KCH/<br>PAR/KB                 | IP/FU         | KCH/<br>PAR/KB                 | IP/FU         | Regional-<br>kennzeichen | KCH/<br>PAR/KB                 | IP/FU         |
| 02      | Baden-Württemberg   | 1,1710                         | 1,2446        | 1,1681                         | 1,2329        | 1,1659                         | 1,2325        | 1,1688                         | 1,2341        | <b>69, 74, 78, 80</b>    | 1,1663                         | 1,2315        |
| 04      | Niedersachsen   | <b>1,1917</b>                  | <b>1,2478</b> | <b>1,1917</b>                  | <b>1,2478</b> | <b>1,1917</b>                  | <b>1,2478</b> | <b>1,1917</b>                  | <b>1,2478</b> | <b>21</b>                | <b>1,1917</b>                  | <b>1,2478</b> |
| 06      | Rheinland-Pfalz   | KCH/PAR<br>1,1310<br>KB 1,0043 | 1,2187        | KCH/PAR<br>1,1310<br>KB 1,0043 | 1,2187        | KCH/PAR<br>1,1310<br>KB 1,0043 | 1,2187        | KCH/PAR<br>1,1310<br>KB 1,0043 | 1,2187        | <b>62-65</b>             | KCH/PAR<br>1,1310<br>KB 1,0043 | 1,2187        |
| 11      | Bayern  | 1,1908                         | 1,3066        | 1,1454                         | 1,2737        | 1,1721                         | 1,3008        | 1,2031                         | 1,3714        | <b>84</b>                | 1,1984                         | 1,3331        |
| 13      | Nordrhein   | 1,1746                         | 1,3264        | 1,1746                         | 1,3264        | 1,1746                         | 1,3264        | 1,1746                         | 1,3264        | <b>44</b>                | 1,1746                         | 1,3264        |
| 20      | Hessen  | 1,1776                         | 1,2475        | 1,1778                         | 1,2480        | 1,1776                         | 1,2477        | 1,1798                         | 1,2534        | <b>55</b>                | 1,1784                         | 1,2499        |
| 31      | Bremen  | 1,1249                         | 1,1894        | 1,1249                         | 1,1894        | 1,1249                         | 1,1894        | 1,1249                         | 1,1894        | <b>31</b>                | 1,1249                         | 1,1894        |
| 32      | Hamburg   | KCH/KB 1,1689<br>PAR 1,1950    | 1,2645        | KCH/KB 1,1689<br>PAR 1,1950    | <b>1,2362</b> | KCH/KB 1,1689<br>PAR 1,1950    | 1,2645        | KCH/KB 1,1689<br>PAR 1,1950    | 1,2645        | <b>15</b>                | KCH/KB 1,1689<br>PAR 1,1950    | 1,2645        |
| 32      | SOZ Hamburg   | 1,1950                         | 1,2645        | -----                          | -----         | -----                          | -----         | -----                          | -----         |                          | -----                          | -----         |
| 35      | Saarland  | 1,1282                         | 1,1858        | 1,1506                         | 1,2327        | 1,1536                         | 1,2359        | 1,1601                         | 1,2430        | <b>93</b>                | 1,1521                         | 1,2178        |
| 36      | Schleswig-Holstein  | 1,1746                         | 1,2591        | 1,1746                         | 1,2591        | 1,1746                         | 1,2591        | 1,1746                         | 1,2591        | <b>13</b>                | 1,1746                         | 1,2591        |
| 37      | Westfalen-Lippe   | 1,1712                         | 1,2263        | 1,1712                         | 1,2263        | 1,1712                         | 1,2263        | 1,1712                         | 1,2263        | <b>35</b>                | 1,1712                         | 1,2263        |
| 52      | Mecklenburg-Vorp.   | 1,1401                         | 1,1791        | 1,1047                         | 1,1600        | 1,1405                         | 1,2249        | 1,1444                         | 1,2508        | <b>01</b>                | 1,1389                         | 1,2059        |
| 52      | IKK - Die Innovationskasse<br>Meck.-Vorp. 1300129 + 0202549 | -----                          | -----         | -----                          | -----         | 1,1444                         | 1,2291        | -----                          | -----         |                          | -----                          | -----         |
| 53      | Brandenburg   | 1,1479                         | 1,2088        | 1,1497                         | 1,2042        | 1,1365                         | 1,2537        | 1,1444                         | 1,2508        | <b>07</b>                | 1,1423                         | 1,2070        |
| 54      | Sachsen-Anhalt  | 1,1372                         | 1,2444        | 1,1579                         | 1,2673        | 1,1339                         | 1,2469        | 1,1444                         | 1,2508        | <b>10</b>                | 1,1386                         | 1,2473        |
| 55      | Thüringen   | <b>1,2007</b>                  | <b>1,3476</b> | <b>1,1826</b>                  | <b>1,3196</b> | <b>1,1797</b>                  | <b>1,3050</b> | 1,1444                         | 1,2508        | <b>60</b>                | <b>1,1793</b>                  | <b>1,3100</b> |
| 56      | Sachsen   | 1,2007                         | 1,3476        | 1,1801                         | 1,3198        | 1,1801                         | 1,2772        | 1,1444                         | 1,2508        | <b>77</b>                | 1,1688                         | 1,3100        |

Für die nach ihren Gesamtverträgen von den einzelnen KZVen gemeldeten Punktwerten kann die KZV Berlin wegen ständiger Vergütungsverhandlungen in allen Bereichen keine Gewähr übernehmen. Alle Änderungen sind **fett** gedruckt.

Ihre Ansprechpartner erreichen Sie unter der Hotline 030 89004-407, Fax 030 89004-46407, [bkv@kzv-berlin.de](mailto:bkv@kzv-berlin.de)

# Strukturierte Fortbildung: Kinderprophylaxe

**Hands-on-Kurs**
**Kurs  
Moderatorin  
Referenten**
**FOBI-CF-PX**  
**Dr. Alexandra Wolf**  
**ZMP Maren Albrecht, DH Katrin Busch, DH Nicole Graw,**  
**ZMF Nicole Grau, DH Ester Hoekstra, ZMP Nicole Lindenau,**  
**Dr. Lutz Laurisch, Dr. Jeannine Radmann, ZFA Sandra Stuck,**  
**Dr. Michael K. Thomas, Dr. Alexandra Wolf, Prof. Dr. Stefan**  
**Zimmer**
**Zielgruppe  
Kursgebühr**
**Mitarbeiter**  
**1.840,- € oder 3 Raten à 644,- €**

**Dr. A. Wolf**

Prophylaxe ist unumstritten eine wichtige Säule für eine gute Mundgesundheit und sollte schon dem kleinsten Patienten vom ersten Zahnarztbesuch an vermittelt werden. Vor allem Kinder sollen Spaß am Zähneputzen haben und lernen Verantwortung für ihre Zähne zu übernehmen. Viele ZMPs fühlen sich fit im Handling der Erwachsenen-Prophylaxe, doch scheuen sich Kinder zu behandeln. Dieser Kurs soll Tipps und Tricks für die Arbeit mit Kindern geben und zeigen, wie man Kinderprophylaxe hervorragend im Praxiskonzept etablieren kann. Der Kurs gibt Einblicke in bereits gelebte Prophylaxeprogramme, zeigt Besonderheiten in der Mundflora von Kindern und vermittelt Spaß sowie kreative Ideen für die Arbeit mit unseren kleinen Patienten am Zahnarztstuhl.

**Termine**
**Fr 11.03.2022, 13:30 - 19:00 Uhr**  
**Sa 12.03.2022, 09:00 - 17:00 Uhr**
**Fr 22.04.2022, 13:30 - 19:00 Uhr**  
**Sa 23.04.2022, 09:00 - 17:00 Uhr**
**Fr 20.05.2022, 13:30 - 17:00 Uhr**  
**Sa 21.05.2022, 09:00 - 17:00 Uhr**
**Mundhygiene beginnt schon vor der Geburt** (ZMF Nicole Grau)

**Ernährung im Kindes- und Jugendalter** (ZMP Maren Albrecht)

**Möglichkeiten der häuslichen Prophylaxe** (Prof. Dr. Stefan Zimmer)

**Speicheldiagnostik in der zahnärztlichen Praxis – Indikation und therapeutische Konsequenzen** (Dr. Lutz Laurisch)

**Orale Erkrankungen** (Dr. Alexandra Wolf)

**Bio-Prophylaxe und Entwicklungspsychologie** (DH Ester Hoekstra)

**Wie wir kleine Tiger stark machen und Pubertiere begeistern** (Dr. Jeannine Radmann)

**Wohlfühlprophylaxe mit Spaß für Kinder** (DH Nicole Graw)

**Strukturierter Ablauf Kinderprophylaxe** (Dr. Alexandra Wolf, ZMP Nicole Lindenau)

**Gruppenprophylaxe** (ZFA Sandra Stuck)

**Saubere Zähne auch mit Zahnsperre – Kinderprophylaxe und Kieferorthopädie** (Dr. Michael K. Thomas)

**Prophylaxe – prophylaktisch Arbeiten und Produkte** (DH Katrin Busch)

**Untereinanderbehandlung** (Dr. Alexandra Wolf, DH Katrin Busch)

**Anmeldeformular** Fax 030 4148967 | E-Mail: [info@pfaff-berlin.de](mailto:info@pfaff-berlin.de) | Beratung unter 030 414725-0


 PFAFF BERLIN

**Datenschutz-Information:** Das Philipp-Pfaff-Institut verarbeitet Ihre Daten zur Durchführung von Fortbildungen und zur Information über unsere Angebote gemäß Art. 6 Abs. 1a, b DSGVO. Ohne Ihre Angaben können wir Anmeldungen nicht bearbeiten. Wir geben Ihre Daten nicht an Dritte weiter, außer wir sind gesetzlich dazu verpflichtet oder es liegt Ihre Einwilligung vor. Sofern der Zweck erfüllt ist und keine Aufbewahrungspflichten bestehen, löschen wir die Daten. Sie sind berechtigt, Auskunft über die bei uns über Sie gespeicherten Daten sowie die Berichtigung, die Löschung, Einschränkung der Verarbeitung und die Datenübertragbarkeit zu beantragen. Unseren Datenschutzbeauftragten erreichen Sie: [datenschutzbeauftragter@pfaff-berlin.de](mailto:datenschutzbeauftragter@pfaff-berlin.de). Sie haben ein Beschwerderecht bei einer Datenschutzbehörde. Die erteilten Einwilligungen können jederzeit mit Wirkung für die Zukunft widerrufen werden.

 **Ja**, mit Angabe meiner E-Mail-Adresse willige ich in die Kommunikation per Mail ein.

 **Ja**, ich akzeptiere die AGB, die Hygieneregeln sowie die Datenschutzbestimmungen des Philipp-Pfaff-Institutes (<https://www.pfaff-berlin.de/wichtige-informationen/>) und melde mich hiermit verbindlich für die Fortbildung an.

Titel | Name | ggf. Geburtsname \* | Vorname des Teilnehmers

\* falls bereits ein Kurs unter diesem Namen gebucht wurde

Meine Kontaktdaten sind

 **Privat**
 **Praxis**

Telefon | Fax

E-Mail (freiwillige Angabe)

Geburtsdatum


**DIN EN ISO 9001**  
**REG.-NR. Q1 0410015**

Adresse (ggf. inklusive Praxisname)

Ort | Datum | Unterschrift

## Kostenfreie Informationsabende zu den Aufstiegsfortbildungen am Philipp-Pfaff-Institut



Bitte kreuzen Sie den Informationsabend der Aufstiegsfortbildung an, an dem Sie teilnehmen möchten.

**Kostenfreier Info-Abend: ZMP**

Mi 06.04.2022, 19:30 Uhr  
Berlin  
 Fr 25.03.2022, 17:00 Uhr  
Cottbus\*\*

**ZMP SEMINAR**  
PFAFF BERLIN

**Kursdauer** ca. 6 Monate  
**Kurszeiten Variante I** Mi 14:00 - ca. 20:00 Uhr und Sa 09:00 - ca. 17:30 Uhr  
**Kurszeiten Variante II** Fr 14:00 - ca. 20:00 Uhr und Sa 09:00 - ca. 17:30 Uhr

**Kostenfreier Info-Abend: DH**

Fr 07.10.2022, 19:30 Uhr  
Berlin  
 Fr 25.03.2020, 17:00 Uhr  
Cottbus\*\*

**DH SEMINAR**  
PFAFF BERLIN

**Kursdauer** ca. 12 Monate  
**Kurszeiten** Do, Fr, Sa jeweils 08:30 - ca. 17:45 Uhr

**Kostenfreier Info-Abend: ZMV**

Fr 08.04.2022, 19:30 Uhr  
Berlin\*  
 Fr 25.03.2022, 17:00 Uhr  
Cottbus\*\*

**ZMV SEMINAR**  
PFAFF BERLIN

**Kursdauer** ca. 7 Monate / ca. 9 Monate  
**Kurszeiten Variante I** Fr 13:30 - 18:30 Uhr und Sa 08:30 - 17:15 Uhr  
**Kurszeiten Variante II** Fr 18:45 - 22:00 Uhr und Sa 10:15 - 17:15 Uhr und jeweils 1x pro Monat So 10:00 - 15:00 Uhr

**Kostenfreier Info-Abend: ZMF**

Mi 04.05.2022, 19:30 Uhr  
Berlin  
 Fr 25.03.2022, 17:00 Uhr  
Cottbus\*\*

**ZMF SEMINAR**  
PFAFF BERLIN

**Kurszeiten Variante ZMP** ca. 6 Monate  
**Kurszeiten Variante ZMV** ca. 7 Monate / ca. 9 Monate  
**Kurszeiten Variante ZMF-Modul** drei Kurswochenenden

**Kostenfreier Info-Abend: FZP**

Fr 08.04.2022, 19:30 Uhr  
Berlin\*  
 Fr 25.03.2022, 17:00 Uhr  
Cottbus\*\*

**FZP SEMINAR**  
PFAFF BERLIN

**FZP-Seminar für ZFA**

**Kursdauer** ca. 17 Monate inklusive Projektarbeit  
**Kurs Teil 1**  
**Kurszeiten Variante I** Fr 13:30 - 18:30 Uhr und Sa 08:30 - 17:15 Uhr  
**Kurszeiten Variante II** Fr 18:45 - 22:00 Uhr und Sa 10:15 - 17:15 Uhr und jeweils 1x pro Monat So 10:00 - 15:00 Uhr  
**Kurs Teil 2**  
**Kurszeiten** Fr 15:00 - 20:00 Uhr und Sa 08:30 - 15:30 Uhr und So 10:00 - 15:00 Uhr

**Kostenfreier Info-Abend: FZP-Aufbau-Seminar**

Fr 06.05.2022, 19:30 Uhr  
Berlin  
 Fr 25.03.2022, 17:00 Uhr  
Cottbus\*\*

**FZP Aufbau SEMINAR**  
PFAFF BERLIN

**FZP-Aufbau-Seminar für ZMV**

**Kursdauer** ca. 10 Monate inklusive Projektarbeit, 8 Vorlesungsblöcke à 20 Unterrichtseinheiten  
**Kurszeiten** Fr 15:00 - 20:00 Uhr und Sa 08:30 - 15:30 Uhr und So 10:00 - 15:00 Uhr

\* Dies ist ein kombinierter Informationsabend für die Aufstiegsfortbildungen ZMV und FZP.

\*\* Dies ist ein kombinierter Informationsabend für alle Aufstiegsfortbildungen.

**Anmeldeformular** Fax 030 4148967 | E-Mail: [info@pfaff-berlin.de](mailto:info@pfaff-berlin.de) | Beratung unter 030 414725-0

**PFAFF BERLIN**

**Datenschutz-Information:** Das Philipp-Pfaff-Institut verarbeitet Ihre Daten zur Durchführung von Fortbildungen und zur Information über unsere Angebote gemäß Art. 6 Abs. 1a, b DSGVO. Ohne Ihre Angaben können wir Anmeldungen nicht bearbeiten. Wir geben Ihre Daten nicht an Dritte weiter, außer wir sind gesetzlich dazu verpflichtet oder es liegt Ihre Einwilligung vor. Sofern der Zweck erfüllt ist und keine Aufbewahrungspflichten bestehen, löschen wir die Daten. Sie sind berechtigt, Auskunft über die bei uns über Sie gespeicherten Daten sowie die Berichtigung, die Löschung, Einschränkung der Verarbeitung und die Datenübertragbarkeit zu beantragen. Unseren Datenschutzbeauftragten erreichen Sie: [datschutzbeauftragter@pfaff-berlin.de](mailto:datschutzbeauftragter@pfaff-berlin.de). Sie haben ein Beschwerderecht bei einer Datenschutzbehörde. Die erteilten Einwilligungen können jederzeit mit Wirkung für die Zukunft widerrufen werden.

Ja, mit Angabe meiner E-Mail-Adresse willige ich in die Kommunikation per Mail ein.

Ja, ich akzeptiere die AGB, die Hygieneregeln sowie die Datenschutzbestimmungen des Philipp-Pfaff-Institutes (<https://www.pfaff-berlin.de/wichtige-informationen/>) und melde mich hiermit verbindlich für den/die oben angekreuzten Kurs/e an.

Titel | Name | ggf. Geburtsname \* | Vorname des Teilnehmers

\* falls bereits ein Kurs unter diesem Namen gebucht wurde

Meine Kontaktdaten sind  Privat  Praxis

Telefon | Fax

E-Mail (freiwillige Angabe)

Geburtsdatum



DIN EN ISO 9001  
REG.-NR. Q1 0410015

Adresse (ggf. inklusive Praxisname)

Ort | Datum | Unterschrift